

МУНИЦИПАЛЬНОЕ АВТОНОМНОЕ ОБЩЕОБРАЗОВАТЕЛЬНОЕ УЧРЕЖДЕНИЕ
СРЕДНЯЯ ОБЩЕОБРАЗОВАТЕЛЬНАЯ ШКОЛА № 197

**«СИСТЕМА
ПОДГОТОВКИ
УЧАЩИХСЯ 5-9
КЛАССОВ К ГИА
ПО МАТЕРИАЛАМ
ОГЭ НА УРОКАХ
ГЕОГРАФИИ»**

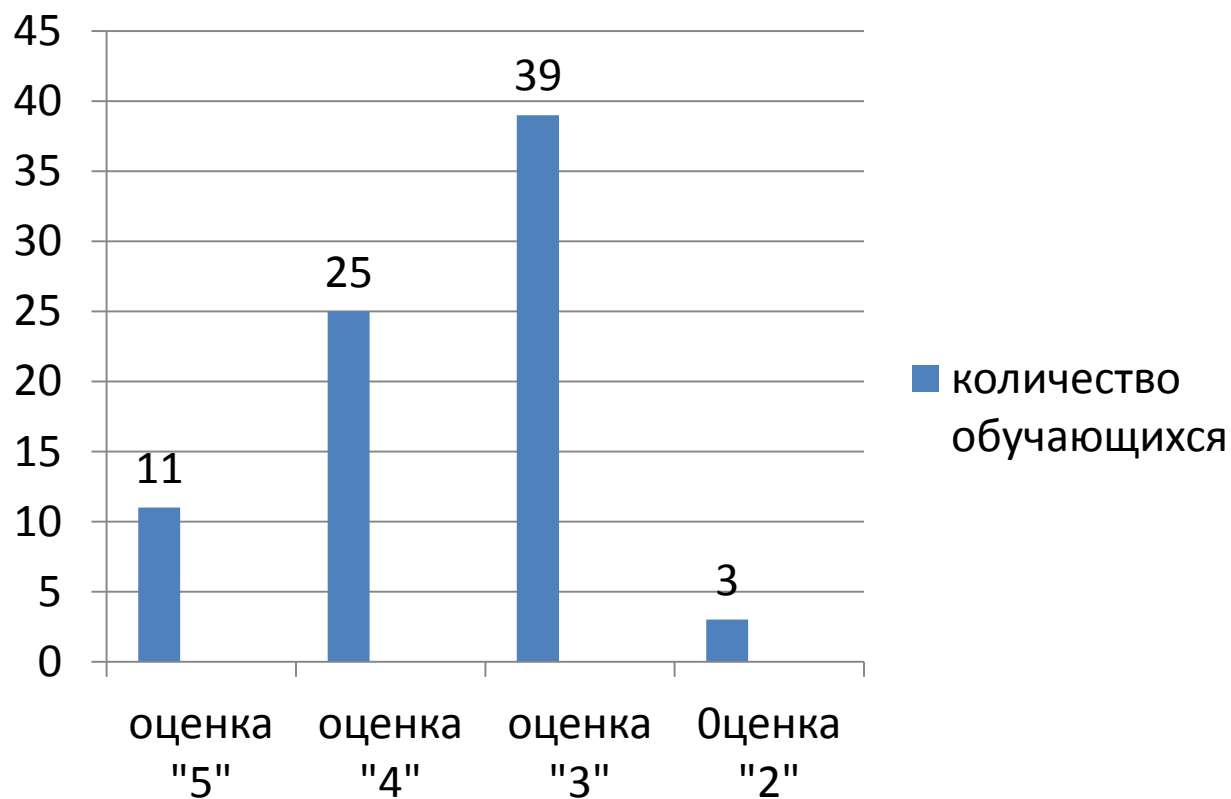


Будник Анастасия Юрьевна
учитель географии,
1 квалификационная категория

Анализ ОГЭ по географии 2023-2024 учебный год

Всего – 78 (69% выпускников 9-х классов)

Средний балл – 18,2



5 класс

Тема	Номер задания	Пример задания
Масштаб. Способы определения расстояний на местности.	9	Определите по карте расстояние на местности по прямой от колодца до дома лесника. Измерения проводите между центрами условных знаков. Полученный результат округлите до десятков метров. Ответ запишите в виде числа.
Ориентирование по плану местности.	10	Определите по карте, в каком направлении от колодца находится дом лесника.
Изображение на планах местности неровностей земной поверхности. Абсолютная и относительная высоты. Профессия топограф	11, 12	На рисунках представлены варианты профиля рельефа местности, построенные на основе карты по линии А–В разными учащимися. Какой из профилей построен верно?
Градусная сеть на глобусе и картах. Параллели и меридианы. Географические координаты.	7	Определите, какая горная вершина имеет координаты 46° с. ш. 7° в. д.

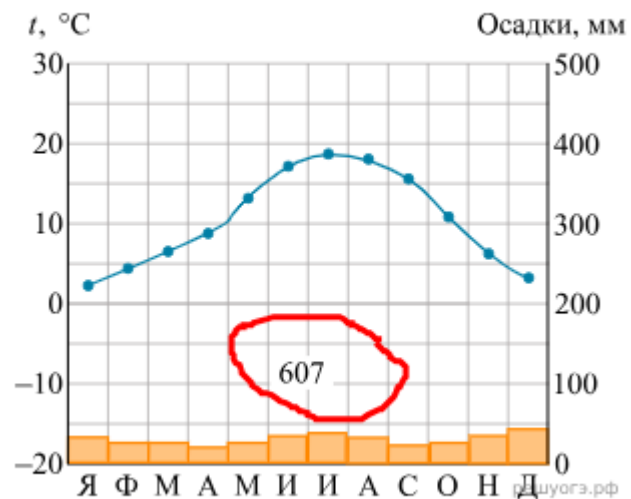
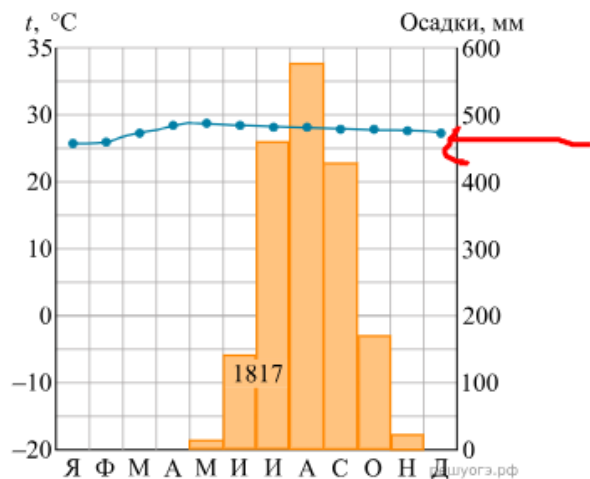
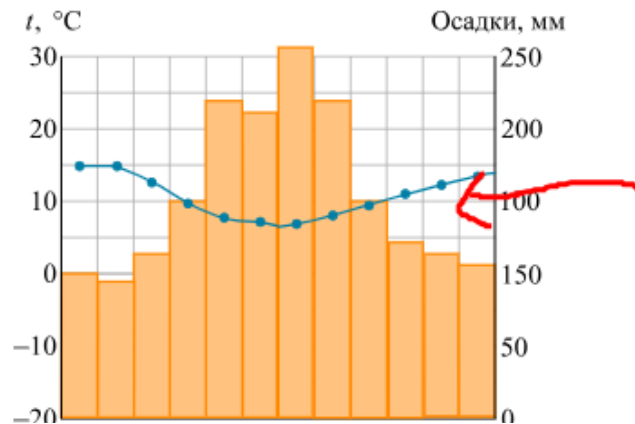
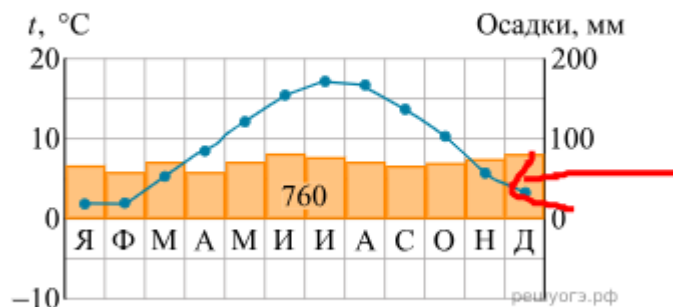
6 класс

Тема	Номер задания	Пример задания
Исследования вод Мирового океана. Профессия океанолог. Солёность и температура океанических вод. Океанические течения	13	Средняя солёность поверхностных вод Балтийского моря составляет 8‰. Определите, сколько граммов солей растворено в трех литрах его воды. Ответ запишите в виде числа.
Температура воздуха. Суточный ход температуры воздуха	13	При подъеме вверх на каждые 100 метров температура воздуха в тропосфере понижается в среднем на 0,65 °С. Определите, какая температура будет на вершине горы А с относительной высотой 4000 метров, если у подножья горы температура воздуха составляет 10 °С.
Атмосферное давление. Ветер и причины его возникновения. Роза ветров	13	Определите, какое атмосферное давление будет на вершине горы, обозначенной на рисунке буквой А, если у подножия горы его значение составляет 760 мм рт. ст. и известно, что атмосферное давление понижается на 10 мм на каждые 100 м.
Вода в атмосфере. Влажность воздуха. Облака и их виды. Туман	13	Температура воздуха равна +15 °С, содержание водяного пара в нем 9,0 г/м ³ . Какова относительная влажность воздуха, если максимально возможное содержание водяного пара при такой температуре составляет 12,8 г/м ³ ? Полученный результат округлите

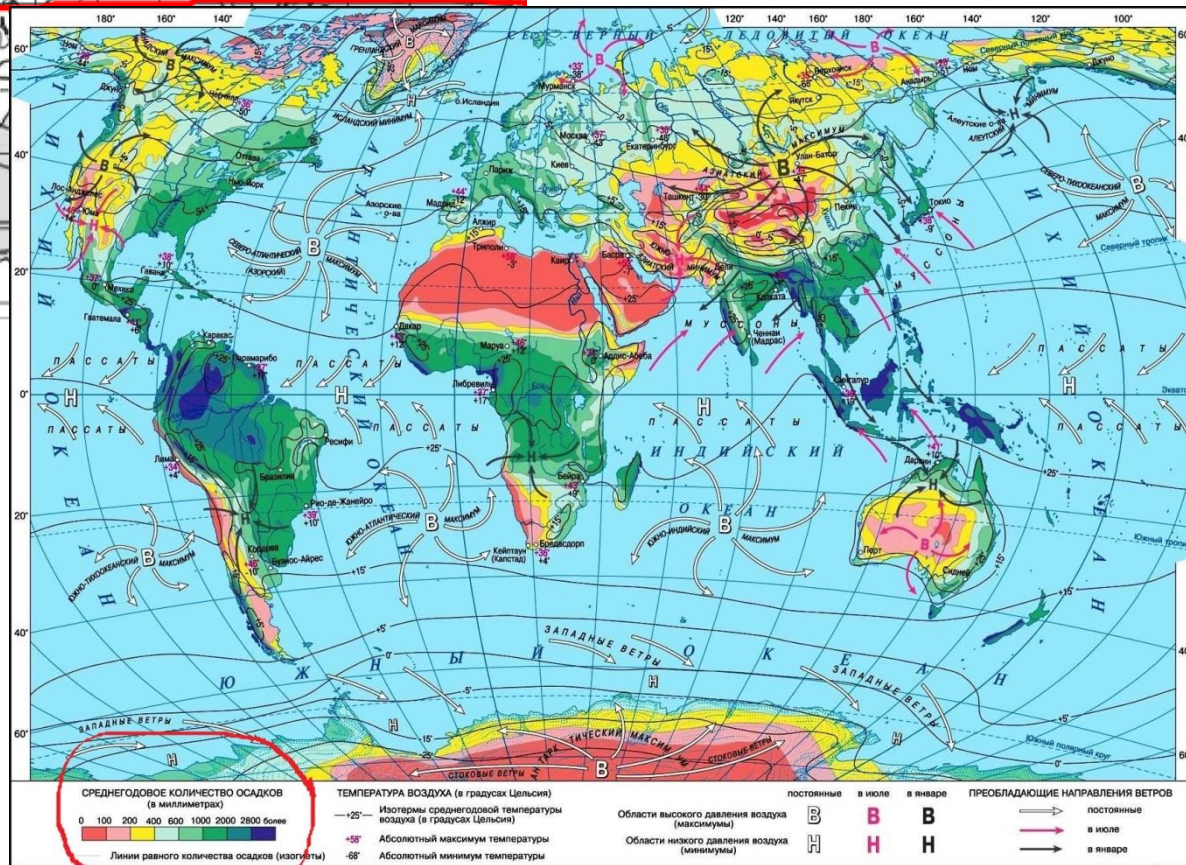
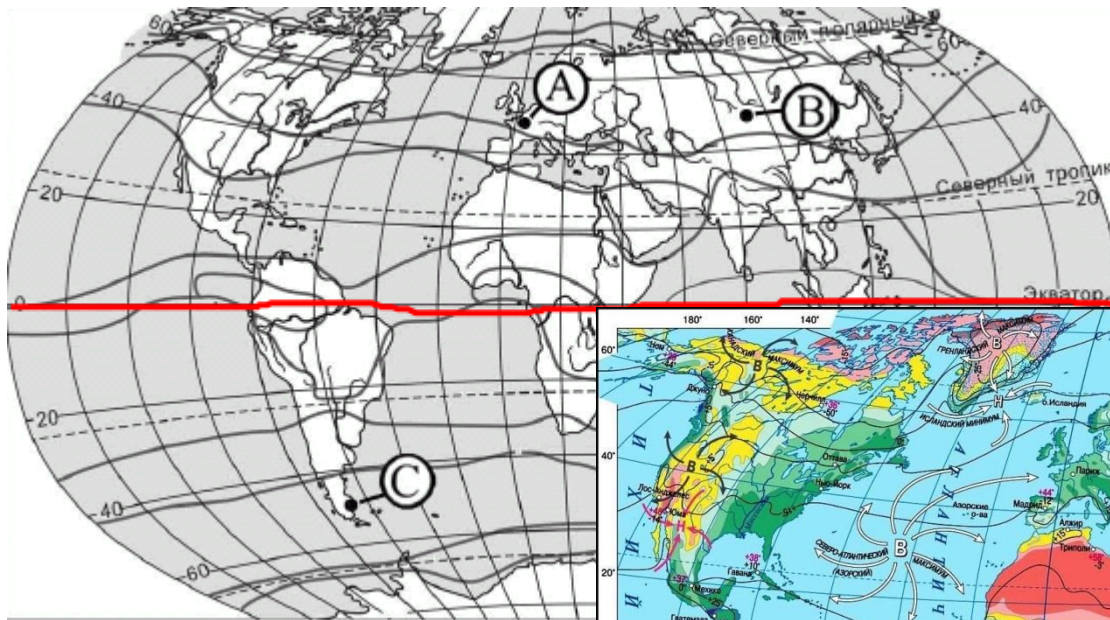
7 класс

Тема	Номер задания	Пример задания
Литосферные плиты и их движение	14	Для многих стран актуальными являются наблюдение за вулканической активностью и работа служб по оповещению населения о предстоящих извержениях вулканов. Для каких двух из перечисленных стран актуально постоянное наблюдение за вулканической активностью?
Литосферные плиты и их движение	14	Землетрясения — стихийные бедствия, от которых часто страдают люди. Своевременное оповещение населения специальными службами может предотвратить катастрофические последствия. В каких двух странах необходимы такие специальные службы?
Карты климатических поясов. Климатограмма.	18	Проанализируйте климатограмму и определите, какой буквой на карте обозначен пункт, климат которого показан на климатограмме.
Евразия. Политическая карта	30	Эта азиатская страна по размерам территории относится к крупным странам мира. На севере страны, в горах, распространены хвойные, смешанные и лиственные леса, на юге страны преобладают полупустынные и пустынные ландшафты. Для ее территории характерен резко континентальный климат умеренного пояса. Страна имеет сухопутную границу лишь с двумя государствами.

Задание 18



18 задание



8 класс

Тема	Номер задания	Пример задания
Границы Российской Федерации. Страны — соседи России. Моря, омывающие территорию России	2	На границе с какой европейской страной располагается крайняя западная точка РФ?
Россия на карте часовых поясов мира. Карта часовых зон России	19	Расположите регионы России в той последовательности, в которой их жители встречают Новый год. Запишите в ответ получившуюся последовательность букв.
Распределение температуры воздуха по территории России	3	Расположите регионы России в порядке уменьшения средних температур воздуха в январе. Запишите в ответ получившуюся последовательность цифр.
Распределение атмосферных осадков по территории России. Коэффициент увлажнения	3	Расположите регионы России в порядке увеличения среднегодового количества осадков. Запишите в ответ получившуюся последовательность цифр.

Тема	Номер задания	Пример задания
Особо охраняемые природные территории России и своего края. Объекты Всемирного природного наследия ЮНЕСКО; растения и животные, занесённые в Красную книгу России.	4	Группа студентов из Санкт-Петербурга хочет посетить уникальные лежбища морских млекопитающих. Какой из перечисленных заповедников им необходимо посетить для проведения исследовательской работы?
Основные типы воздушных масс и их циркуляция на территории России. Атмосферные фронты, циклоны и антициклоны.	5, 6	Какой из перечисленных городов, показанных на карте, находится в зоне действия циклона? Карта погоды составлена на 25 декабря. В каком из перечисленных городов, показанных на карте, на следующий день наиболее вероятно существенное потепление?
Миграции. Государственная миграционная политика Российской Федерации.	23	Используя данные таблицы, определите величину миграционного прироста населения Курской области в 2009 г.
Географические особенности размещения населения. Основная полоса расселения. Плотность населения	24	В каких двух из перечисленных регионов России средняя плотность населения наибольшая? Запишите в ответ цифры, под которыми указаны эти регионы.

8 класс

Тема	Номер задания	Пример задания
Городское и сельское население. Виды городских и сельских населённых пунктов. Урбанизация в России. Крупнейшие города и городские агломерации. Роль городов в жизни страны	25	Расположите перечисленные ниже города в порядке увеличения численности их населения. Запишите в ответ получившуюся последовательность букв.
Городское и сельское население. Виды городских и сельских населённых пунктов. Урбанизация в России. Крупнейшие города и городские агломерации. Роль городов в жизни страны	13, 23	Используя данные таблицы 1, определите долю городского населения в общей численности населения в Республике Тыва в 2007 г. Ответ запишите в виде числа.
Россия — многонациональное государство. Крупнейшие народы России и их расселение. Титульные этносы.	3	Определите, к традиционным занятиям каких из перечисленных народов России относятся оленеводство, охота и рыболовство.
Естественное движение населения. Географические различия в пределах разных регионов России	22, 23	Используя данные графика, определите, в каком году показатель рождаемости был наименьшим.

9 класс

Тема	Номер задания	Пример задания
Машиностроительный комплекс. Роль машиностроения в реализации целей политики импортозамещения.	26	Какие два из перечисленных городов России являются крупными центрами автомобилестроения?
Дальний Восток. Особенности природно-ресурсного потенциала	30	Этот край, находящийся в азиатской части страны, имеет приморское положение. Он граничит с самой большой по численности населения страной в мире. Административный центр расположен на берегу одной из самых протяженных рек России. Одной из ведущих отраслей хозяйства является лесная и деревообрабатывающая промышленность.

Задание 16, 17

Школьники из нескольких населенных пунктов России обменялись данными о средних температурах воздуха в июле и январе и других климатических показателях, полученными на местных метеостанциях в результате многолетних наблюдений. В Интернете они нашли данные о климатических показателях Нур-Султана. Собранные ими данные представлены в следующей таблице.

Пункт наблюдения	Географические координаты пункта наблюдения	Средняя температура воздуха, °С		Атмосферные осадки, норма, мм		Среднегодовое количество атмосферных осадков, мм
		июль	январь	июль	январь	
Воронеж	51° с.ш. 39° в.д.	+19,5	-9,2	70	37	574
Саратов	51° с.ш. 46° в.д.	+20,2	-11,4	49	39	422
Орск	51° с.ш. 58° в.д.	+20,8	-13,4	15	38	297
Нур-Султан	51° с.ш. 71° в.д.	+20,6	-16,8	15	47	287 <small>oge.sdangia.ru</small>

Учащиеся проанализировали собранные данные с целью выявления зависимости между особенностями климата и географическим положением пункта. У всех учащихся выводы получились разные. Кто из учащихся сделал верный вывод на основе представленных данных?

- 1) Александр: «Среднегодовое количество атмосферных осадков уменьшается при движении с запада на восток».
- 2) Клара: «Для всех пунктов характерен летний максимум атмосферных осадков».
- 3) Михаил: «Летом количество атмосферных осадков зависит от температуры воздуха — чем выше температура, тем больше осадков выпадает».
- 4) Вероника: «Чем ближе в Атлантическому океану расположен пункт, тем лето более жаркое».

В каком из городов 21 марта (день весеннего равноденствия) Солнце раньше всего по московскому времени поднимется над горизонтом?

- 1) Орск
- 2) Нур-Султан
- 3) Саратов
- 4) Воронеж

Рекомендации

- Систематически включать задания ОГЭ на уроки, начиная с 5 класса;
- Подготовить банк заданий ОГЭ по темам (5-9 класс). Использовать в качестве проверки усвоения ЗУН;
- Регулярно работать с атласами и контурными картами;
- В конце тетради вести схемы, формулы, ключевые понятия, встречающиеся в заданиях ОГЭ.
- Оказание дополнительных услуг по подготовке к ОГЭ, заполнение бланков, проведение репетиционных работ.

